

Związek idealizacji dzieciństwa ze skłonnością do sięgania po narkotyki.
Idealizacja dzieciństwa u osób uzależnionych, które są już w rocznej terapii w ośrodkach zamkniętych – MONAR.

Metoda

Skala systemu rodzinnego

tutaj wpisujesz to co masz napisane w pliku „badania - klucz.doc”. W szczególności muszą być zawarte następujące inf.:

1. Szczegółowy sposób konstrukcji skali. To że wskaźnikiem jest ilość zaznaczonych „1”, „2 i 3” oraz „4”.
2. To, jaki jest zakres wartości każdej z podskal (od zera do 7 lub 8 – czyli 8 lub 9 poziomów)
3. To, że zawsze suma punktów trójki podskal jest równa 8 (lub 7). Czyli jedna podskala z każdej trójki jest redundantna (nadmiarowa, czyli kolokwialnie: niepotrzebna bo nic nie wnosi). Dlatego w dalszej części analizy wybieram tylko dwie podskale z każdej trójki.

Zastosowane narzędzia statystyczne

Test t studenta dla grup niezależnych, korelacja Pearsona.

Oba testy są testami parametrycznymi. Choć na temat tego co się kryje pod ideą „parametryczności” nie ma spójnej opinii (!) pewne jest to, że oba testy wymagają, aby badane zmienne miały rozkłady normalne. Wiadomo jednak, że akurat te dwa testy są w dużym stopniu «odporne» na odchylenia rozkładów badanych zmiennych od rozkładu Normalnego. Dlatego stosuję te metody, mimo że można wykazać że wiele zmiennych nie ma rozkładu normalnego. Przyjmuję punkt widzenia, że choć zmienne nie mają ściśle rozkładu normalnego, mają *wystarczająco normalny* rozkład. Jest to normalna procedura. Stosowanie *nieparametrycznych* odpowiedników użytych testów (test U-Mann’a Whitney’a jako odpowiednik t-studenta oraz korelacja Spearmana zamiast Pearsona) spowoduje ignorowanie – moim zdaniem istotnych – informacji dotyczących odległości wyników od siebie. Poza tym nie ma testów pół-parametrycznych – gdzie jedna zmienna jest traktowana jako zmienna z rozkładu normalnego, a druga jako zmienna „nieparametryczna”, tzn. taka w której ignorujemy informację o rozstępie w ogóle. A takie właśnie testy były by tutaj potrzebne. Jeszcze jedna uwaga: używanie testów parametrycznych oznacza również, że przyznajesz się do tego że średnia nie jest miarodajnym sposobem podsumowania jedną liczbą całego rozkładu. Zamiast średniej wszystkie testy nieparametryczne używają mediany – czyli punktu, w którym jest takie samo prawdopodobieństwo uzyskania wyniku mniejszego co większego od niego (no i oba prawdopodobieństwa równe są $\frac{1}{2}$ bo nie ma innych alternatyw ☺)

Cóż zawsze dobór metod statystycznych jest pewnym kompromisem.

Do testowania istotnej różnicy dwóch współczynników korelacji korzystam z faktu, że ze

współczynnika korelacji r można zbudować statystykę $t = r \sqrt{\frac{N-2}{1-r^2}}$ o $N-2$ stopniach

swobody. Testuję testem t studenta dla prób niezależnych istotność różnicy dwóch zmiennych t .

Konwencje

W dalszej części pracy wszystkie wyniki testów zostały **wytluszczone** oraz dodatkowo oznaczone następującymi symbolami:

†) - wynik istotny na poziomie 0,001

**)- wynik istotny na poziomie 0,005

*) - wynik istotny na poziomie 0,05

Zaburzenia wzajemnych stosunków emocjonalnych rodziny

Dzieci z ośrodków zamkniętych mają mniej prawidłowy system rodzinny

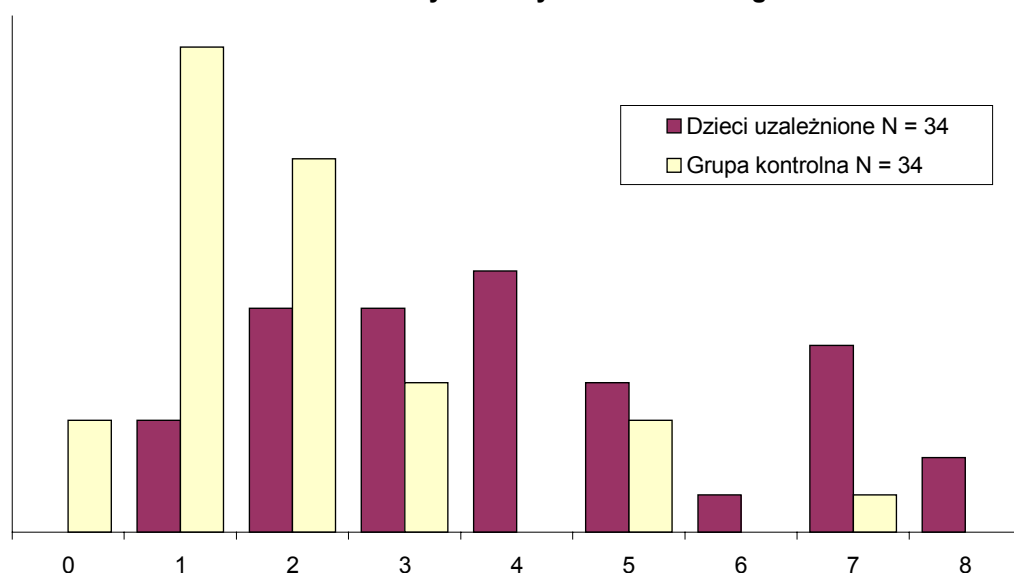
Nasilenie systemu oderwanego u dzieci z MONAR jest większe niż u zdrowych

Grupa badawcza		Grupa kontrolna		Istotność testu Levegne'a	wariancje	statystyka t	df	Istotność testu t (2-stronna)
Średnia	Odch stand	Średnia	Odch stand					
4,06	2,07	1,97	1,57	0,045	są różne	4,69	61,41	0,000†

†) – Wynik istotny na poz. istotności 0,001

Test t studenta dał wynik istotny na poz. istotności 0,005. Nasilenie systemu oderwanego u dzieci z MONAR jest większe niż u zdrowych. Różnica wynosi 2 pkt.

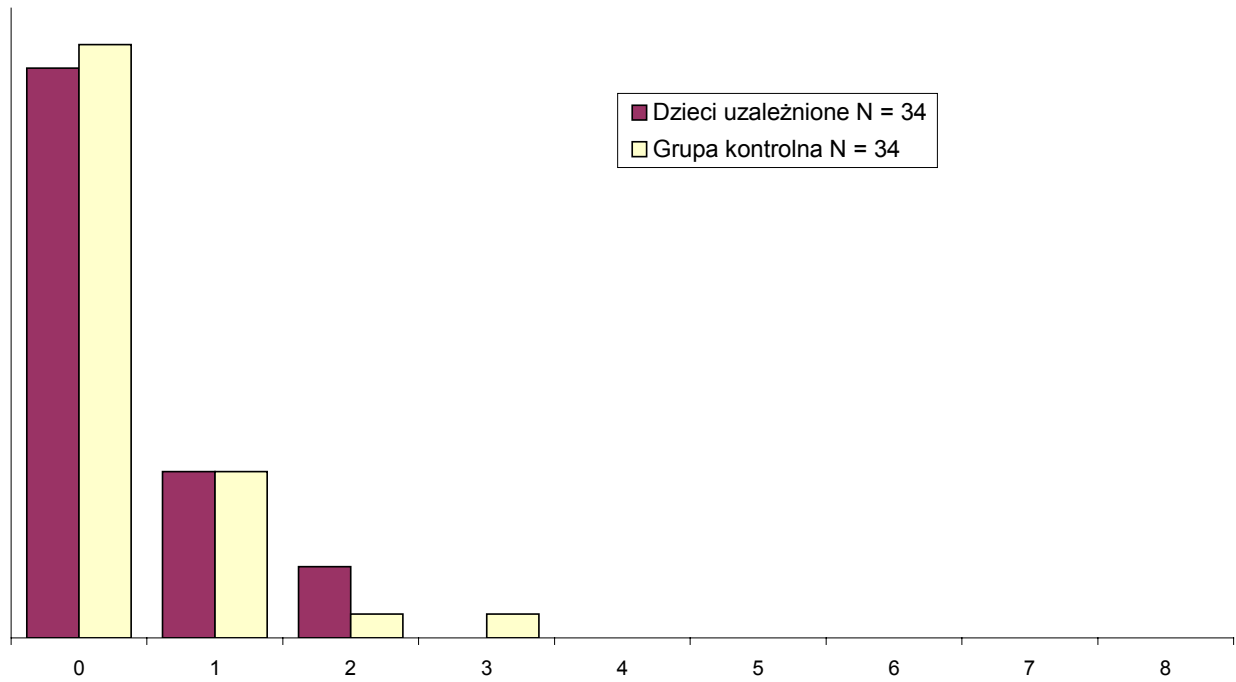
Rozkład ilości wyników systemu oderwanego



Nasilenie systemu spletanego

Grupa badawcza		Grupa kontrolna		Istotność testu Levegne'a	wariancje	statystyka t	df	Istotność testu t (2-stronna)
Średnia	Odch stand	Średnia	Odch stand					
0,38	0,65	0,35	0,69	0,833	są równe	0,18	66,	0,857

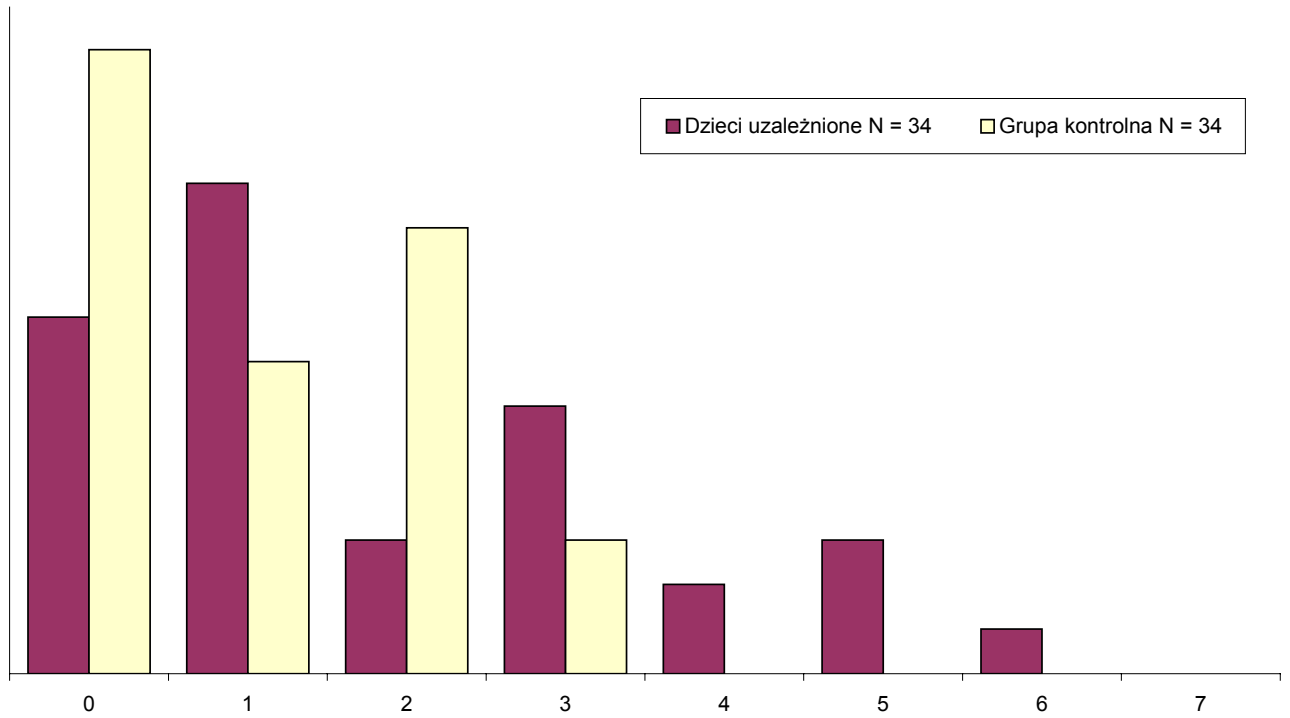
Rozkład ilości wyników systemu splątanego



Nasilenie systemu chaotycznego u dzieci z MONAR jest większe niż w gr. kontrolnej

Grupa badawcza		Grupa kontrolna		Istotność testu Levegne'a	wariancje są różne	statystyka t	df	Istotność testu t (2-stronna)
Średnia	Odch stand	Średnia	Odch stand					
1,88	1,74	1,06	1,04	0,003		2,37	54,06	0,021*

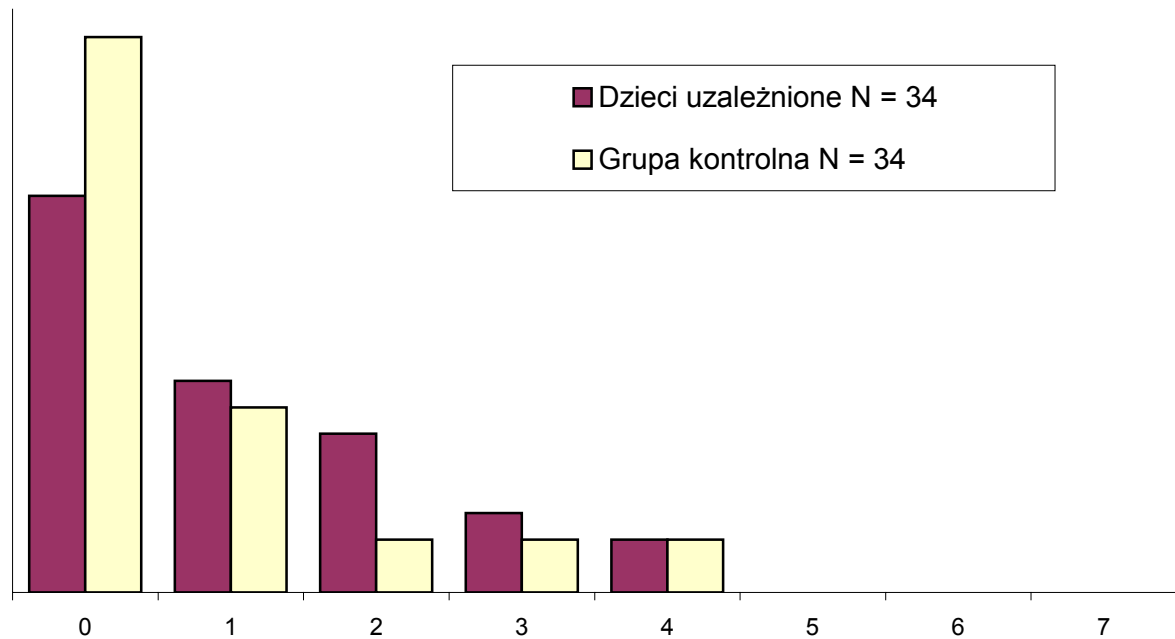
Rozkład ilości wyników systemu chaotycznego



Nasilenie systemu sztywnego

Grupa badawcza		Grupa kontrolna		Istotność testu Levene'a	wariancje są równe	statystyka t	df	Istotność testu t (2-stronna)
Średnia	Odch stand	Średnia	Odch stand					
1,09	1,24	0,74	1,19	0,600		1,20	66,	0,235

Rozkład ilości wyników systemu sztywnego



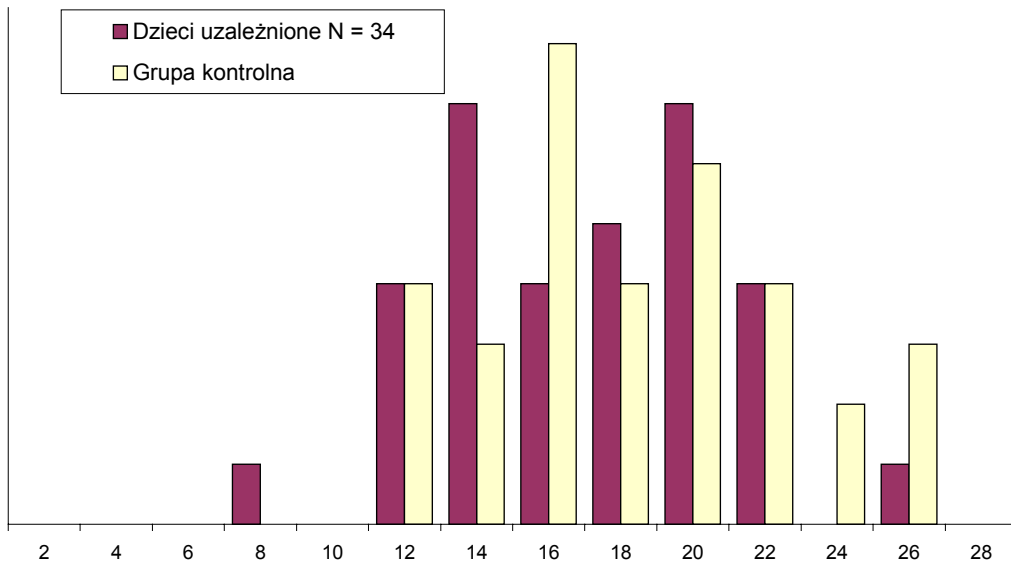
Idealizacja dzieciństwa u dzieci uzależnionych od narkotyków

Różnice idealizacji dzieciństwa między narkomanami a gr. kontrolną

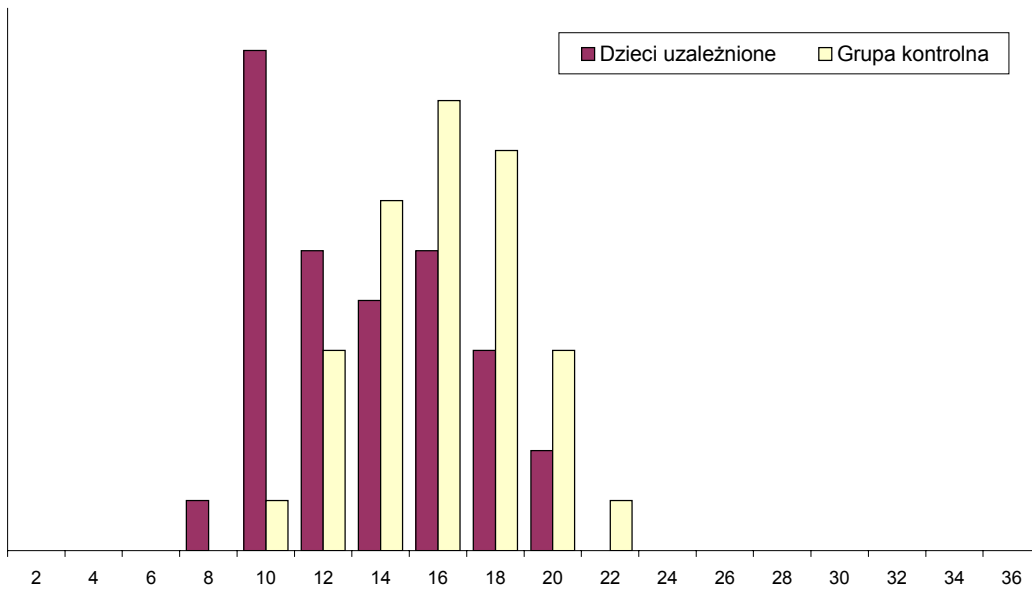
Zmienna	Grupa badawcza		Grupa kontrolna		Istotność testu Levegne'a	wariacje	statystyka t	df	Istotność testu t (2-stronna)
	Średnia	Odch stand	Średnia	Odch stand					
K1: Idealizacja rodziców ("są zawsze dobrzy, nie mają wad")	17,58	3,81	18,79	4,02	0,873	są równe	-1,27	65,	0,209
K2: Podporządkowanie rodzicom ("to oni mają rację, nie dziecko")	13,82	3,35	16,62	2,66	0,052	są równe	-3,81	66,	0,000†
K3: Idealizacja dzieciństwa ("dzieciństwo to wyspa szczęśliwości")	13,42	4,56	16,03	3,40	0,095	są równe	-2,68	66,	0,009**

Grupa kontrolna bardziej idealizuje dzieciństwo („dzieciństwo to wyspa szczęśliwości”) oraz jest (była) bardziej podporządkowana rodzicom niż grupa dzieci z MONAR.

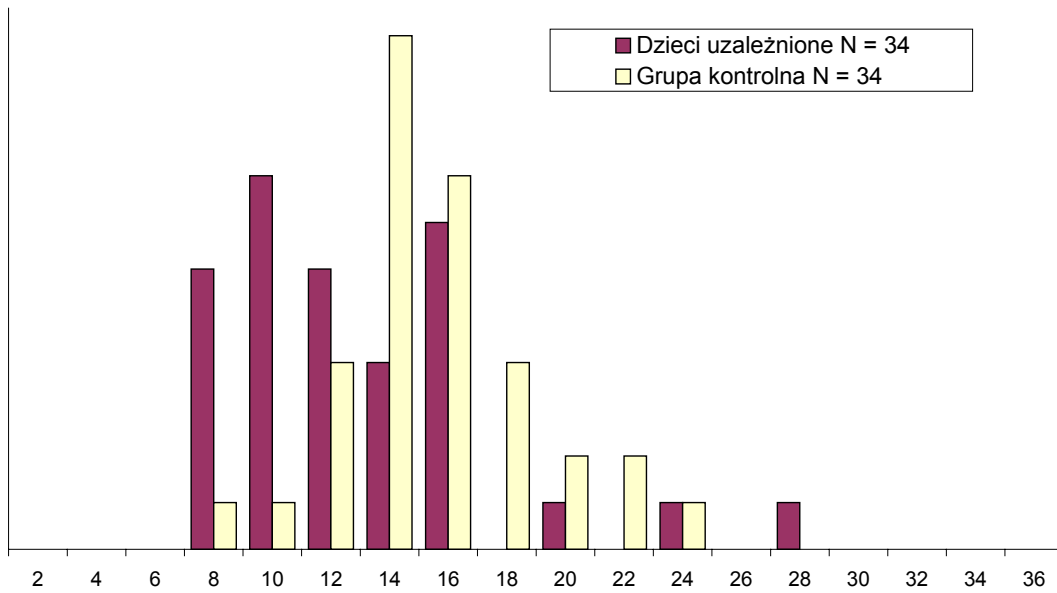
Rozkład idealizacji rodziców (wskaźnik K1)



Rozkład podporządkowania rodzicom



Rozkład idealizacji dzieciństwa (wskaźnik K3)



Rysunek: rozkład idealizacji dzieciństwa w podziale na grupy. Na uwagę zasługuje kształt rozkładu idealizacji dzieciństwa w gr. badanej. Mimo że generalnie średnia idealizacja jest mniejsza niż w gr. kontr. to istnieje 2-3 outlierów którzy wyjątkowo bardzo idealizują dzieciństwo.

Osoby mające systemy prawidłowe będą bardziej idealizowały dzieciństwo/rodziców

Wykonałam korelacje idealizacji dzieciństwa z miarą prawidłowości systemów.

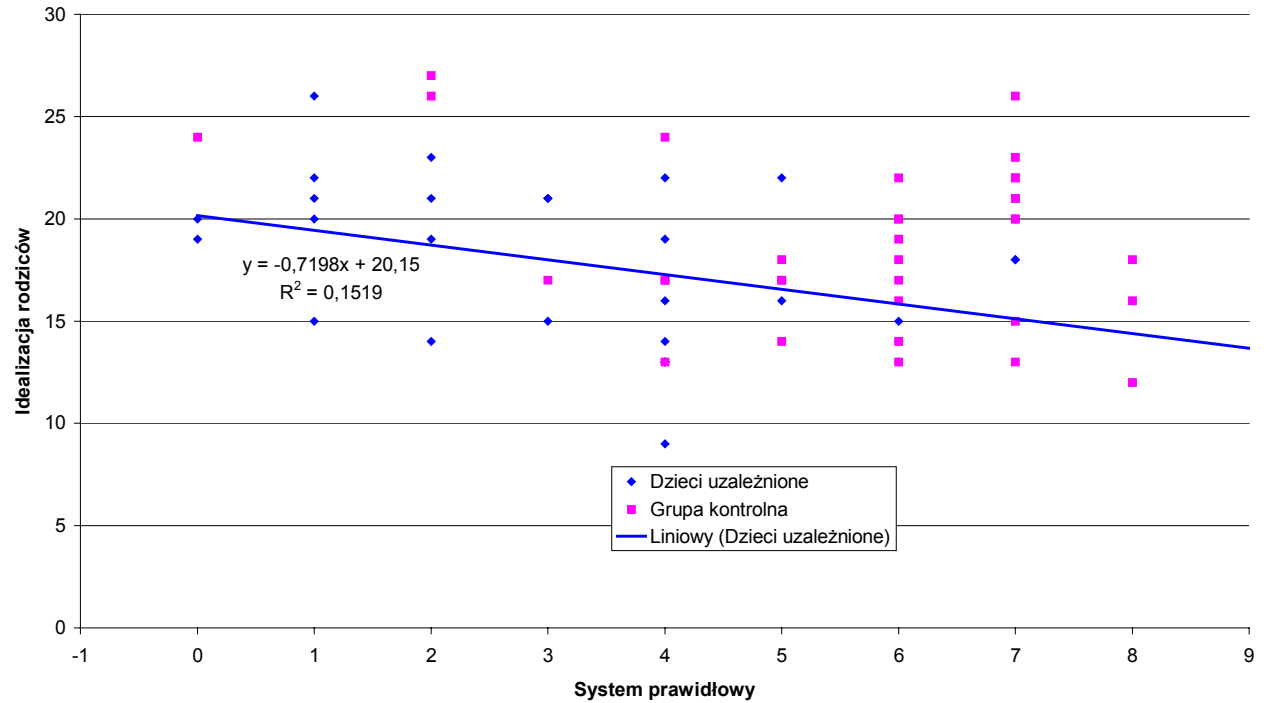
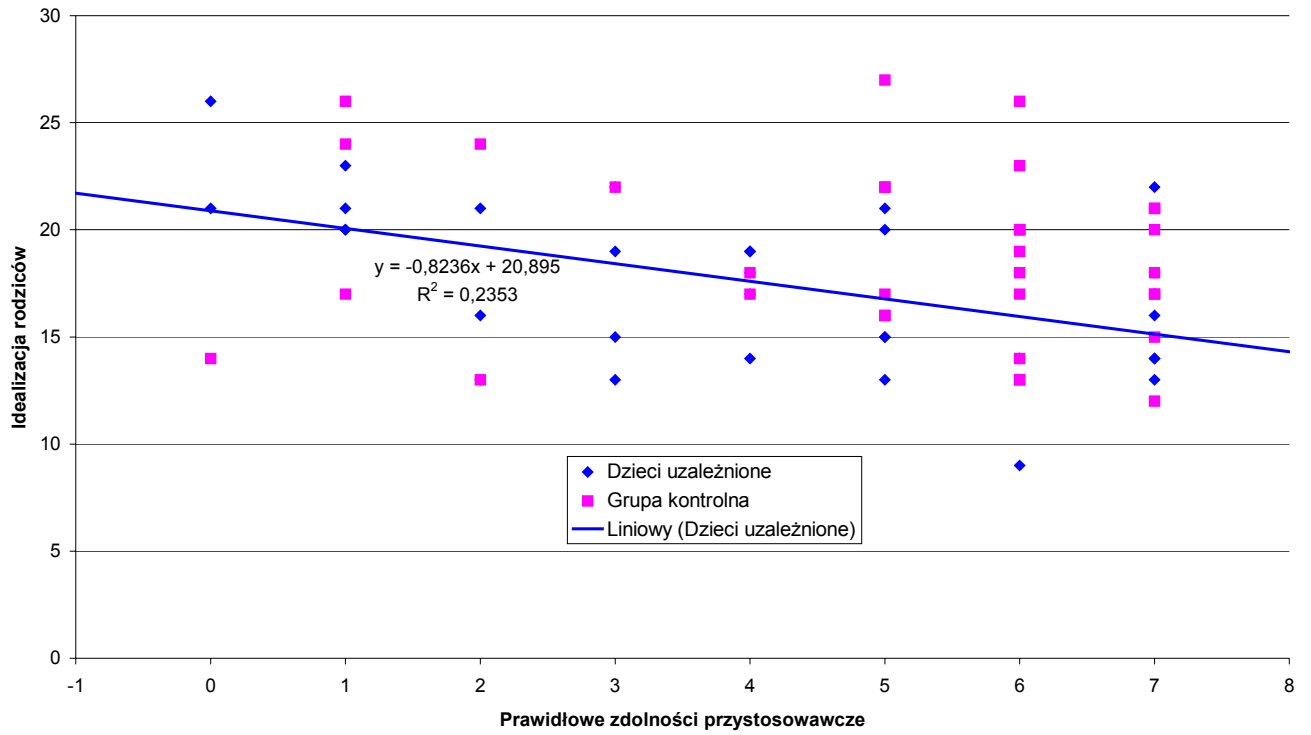
gr. kontrolna

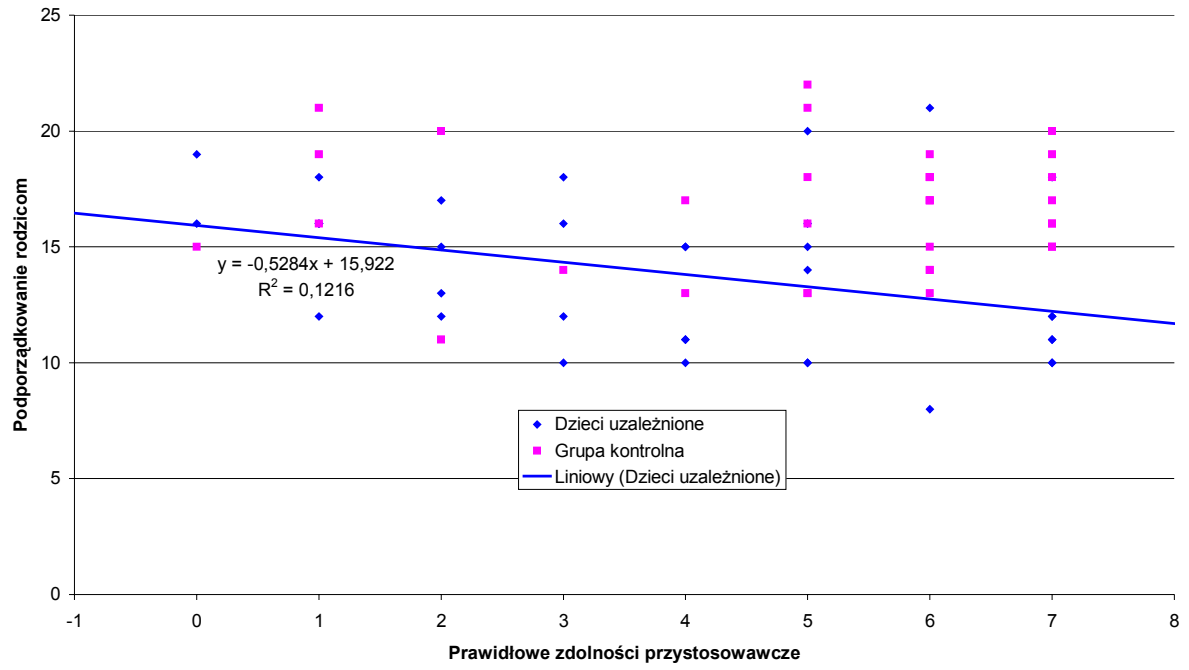
	<u>Spojność prawidłowa</u>	<u>prawidłowe zdolności przystosowawcze</u>
K1: Idealizacja rodziców ("są zawsze dobrzy, nie mają wad")	-0,307	-0,157
K2: Podporządkowanie rodzicom ("to oni mają rację, nie dziecko")	-0,300	0,011
K3: Idealizacja dzieciństwa ("dzieciństwo to wyspa szczęśliwości")	-0,272	-0,048

gr. badawcza

	<u>Spojność prawidłowa</u>	<u>prawidłowe zdolności przystosowawcze</u>
K1: Idealizacja rodziców ("są zawsze dobrzy, nie mają wad")	-0,390*	-0,485**
K2: Podporządkowanie rodzicom ("to oni mają rację, nie dziecko")	-0,298	-0,349*
K3: Idealizacja dzieciństwa ("dzieciństwo to wyspa szczęśliwości")	-0,153	-0,222

Żaden z odpowiadających sobie współczynników korelacji w obu grupach nie jest istotnie różny od siebie. Grupy nie różnią się pod względem rodzaju relacji między zmiennymi.





Wpływ rodziców na idealizację

Badam różnicę między odpowiadającymi sobie współczynnikami korelacji

grupa badawcza

tabela: współczynniki korelacji pearsona

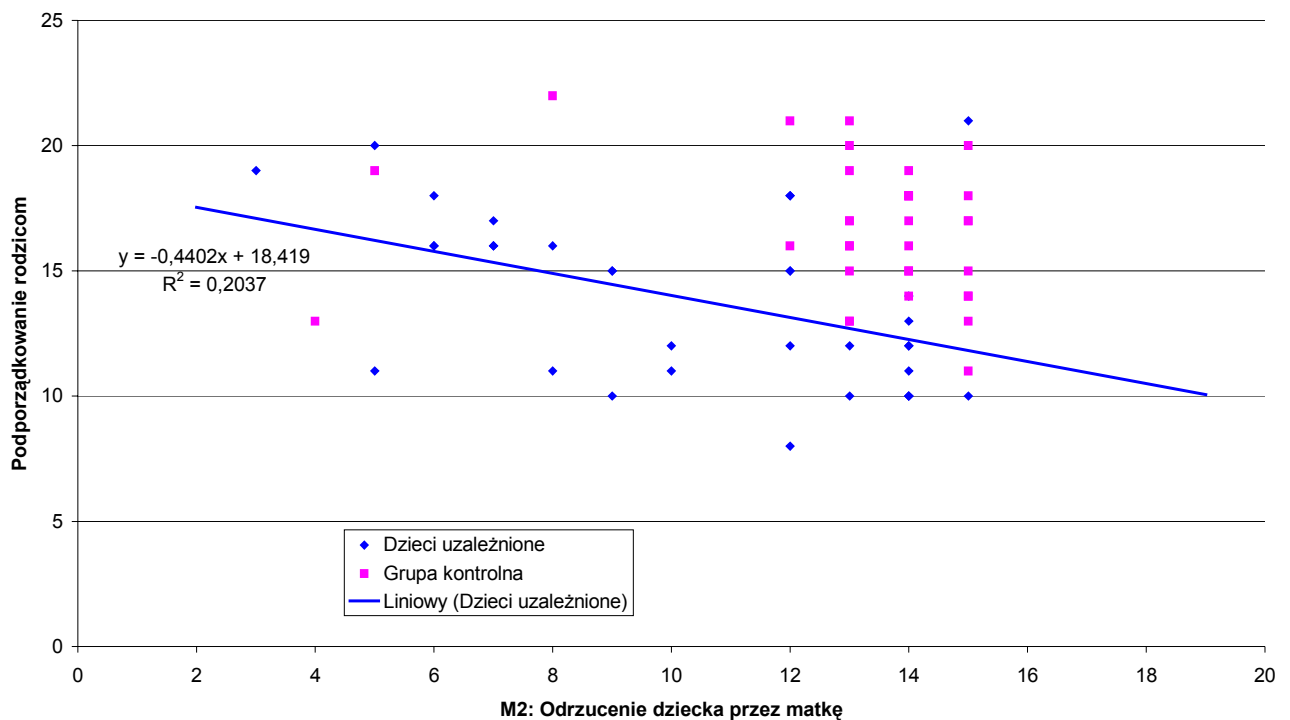
	K1	K2	K3
M1: Wzajemne stosunki matka –dziecko.	0,339	0,355*	0,268
M2: odrzucenie dziecka przez matkę	-0,509**	-0,448*	-0,382*
M3: nadopiekuńczość matki	0,324	0,444*	0,345*
M4: dominacja matki	-0,299	-0,073	-0,217
O1: wzajemne stosunki ojciec dziecko	0,128	0,145	0,089
O2: Nadopiekuńczość	0,267	0,414*	0,309
O3: Dominacja ojca z nadmierną zależnością dzieci i rodziców	-0,161	-0,189	-0,151

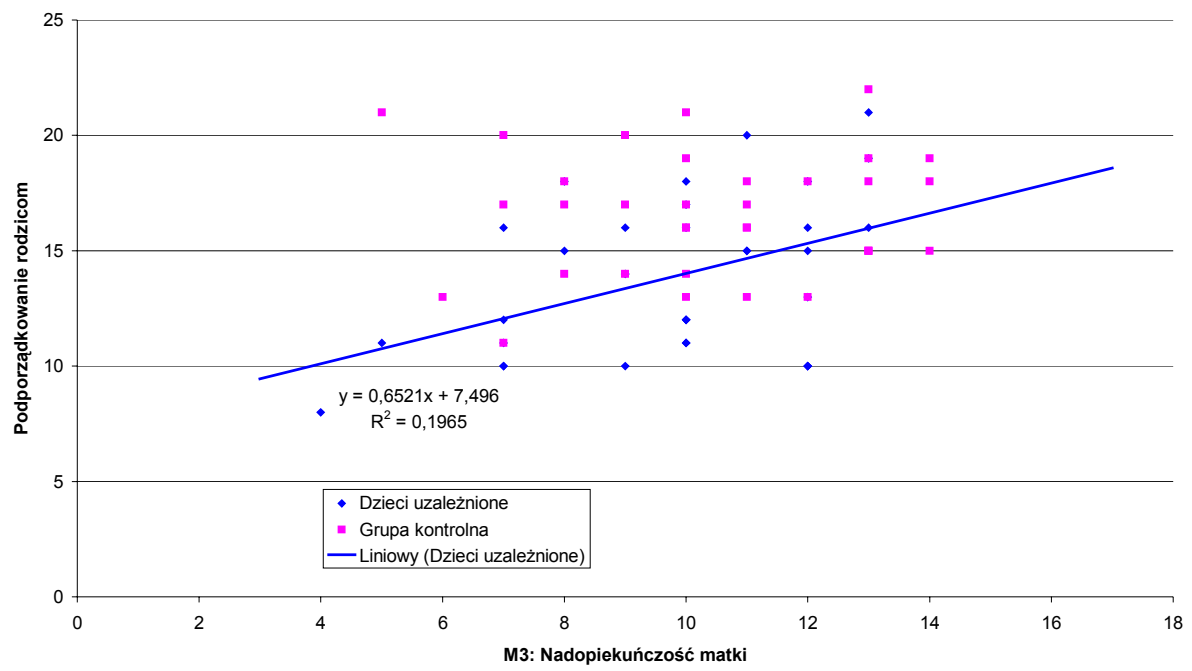
grupa kontrolna

tabela: współczynniki korelacji pearsona

	K1	K2	K3
M1: Wzajemne stosunki matka –dziecko.	0,371*	0,139	0,469*
M2: odrzucenie dziecka przez matkę	-0,303	-0,107	-0,518**
M3: nadopiekuńczość matki	0,179	-0,150	0,334
M4: dominacja matki	-0,157	0,043	-0,085
O1: wzajemne stosunki ojciec dziecko	0,174	0,008	0,135
O2: Nadopiekuńczość	0,251	-0,010	0,370*
O3: Dominacja ojca z nadmierną zależnością dzieci i rodziców	-0,149	-0,145	-0,112

Żadne dwa odpowiadające sobie współczynniki korelacji nie są istotnie różne od siebie





Wpływ relacji z rodzicami rodziców na system rodzinny

Różnice relacji z rodzicami między dziećmi z grupy kontrolnej a uzależnionymi

Zmienna	Gruba badawcza		Gruba kontrolna		Istotność testu Levegne'a	wariancje	statystyka		Istotność testu t (2-stronna)
	Średnia	Odch stand	Średnia	Odch stand			t	df	
M1: Wzajemne stosunki matka – dziecko.	24,15	8,33	23,44	4,52	0,000	są różne	0,43	50,9	0,666
M2: odrzucenie dziecka przez matkę	10,44	3,47	13,12	2,57	0,001	są różne	-3,61	60,76	0,001†
M3: nadopiekuńczość matki	9,79	2,33	10,35	2,42	0,732	są równe	-0,97	65,	0,334
M4: dominacja matki	12,58	3,06	14,09	4,00	0,458	są równe	-1,75	66,	0,085
O1: wzajemne stosunki ojciec dziecko	27,76	5,34	28,29	3,03	0,005	są różne	-0,50	52,27	0,617
O2: Nadopiekuńczość	16,59	3,97	18,62	3,22	0,091	są równe	-2,31	66,	0,024*
O3: Dominacja ojca z nadmierną zależnością dzieci i rodziców	10,79	3,44	15,88	2,37	0,042	są różne	-7,03	56,6	0,000†

Grupy różnią się bardzo silną różnicą poziomu odrzucenia dziecka przez matkę (grupa badawcza jest mniej odrzucona), dominacją ojca z nadmierną zależnością dzieci i rodziców oraz mniej silną (ale nadal istotną) różnicą w nadopiekuńczości ojca (w grupie badawczej nadopiekuńczość jest wyższa).

grupa badawcza

tabela: współczynniki korelacji między zmiennymi w grupie badawczej

	system oderwany	system splątany	system chaotyczny	system sztywny
M1: Wzajemne stosunki matka –dziecko.	0,449*	-0,184	0,303	0,172
M2: odrzucenie dziecka przez matkę	-0,588†	-0,023	-0,574†	0,005
M3: nadopiekuńczość matki	0,219	-0,148	0,232	0,058
M4: dominacja matki	-0,141	0,175	-0,146	-0,114
O1: wzajemne stosunki ojciec dziecko	0,190	-0,252	0,017	0,154
O2: Nadopiekuńczość	0,299	-0,149	0,247	0,182
O3: Dominacja ojca z nadmierną zależnością dzieci i rodziców	0,187	-0,086	-0,030	0,232

W grupie badawczej istnieje istotna zależność między odrzuceniem matki przez dziecko a systemem oderwanym i chaotycznym. Im dziecko jest bardziej odrzucone przez matkę, tym mniej oderwany i chaotyczny system rodzinny tworzy z rodzicami.

grupa kontrolna

tabela: współczynniki korelacji między zmiennymi w grupie kontrolnej

	System oderwany	System splątany	System chaotyczny	System sztywny
M1: Wzajemne stosunki matka –dziecko.	0,220	0,404*	-0,051	0,479**
M2: odrzucenie dziecka przez	-0,308	-0,314	0,043	-0,496**

matkę				
M3: nadopiekuńczość matki	-0,077	-0,113	-0,260	-0,145
M4: dominacja matki	-0,203	-0,647†	-0,248	-0,740†
O1: wzajemne stosunki ojciec dziecko	0,110	0,571†	0,081	0,451*
O2: Nadopiekuńczość	-0,098	-0,305	-0,309	-0,257
O3: Dominacja ojca z nadmierną zależnością dzieci i rodziców	-0,311	-0,270	-0,058	-0,345*

Grupa kontrolna różni się od grupa badanej tym, że zależność nasilenia systemu splątanego (poziom istotności różnicy wsp korelacji = 0,005) oraz sztywnego (poziom istotności różnicy wsp korelacji = 0,05) od dominacji matki (M4) w grupie kontrolnej są ujemnie skorelowane. Czyli grupa kontrolna tym się charakteryzuje, że w tej grupie jeśli matka jest dominująca to system staje się coraz bardziej splątany oraz sztywny. W grupie dzieci z MONARu nie ma tej zależności.

Istotność różnicy wsp. korelacji M4 z systemem splątany jest taka istotna głównie dzięki outlierowi (patrz wykres). Przyjmuję więc, że moc przekonywania tej różnicy wsp. korelacji jest niższa; prawdopodobnie obie znalezione różnice wsp. korelacji są *tak samo* przekonywujące.

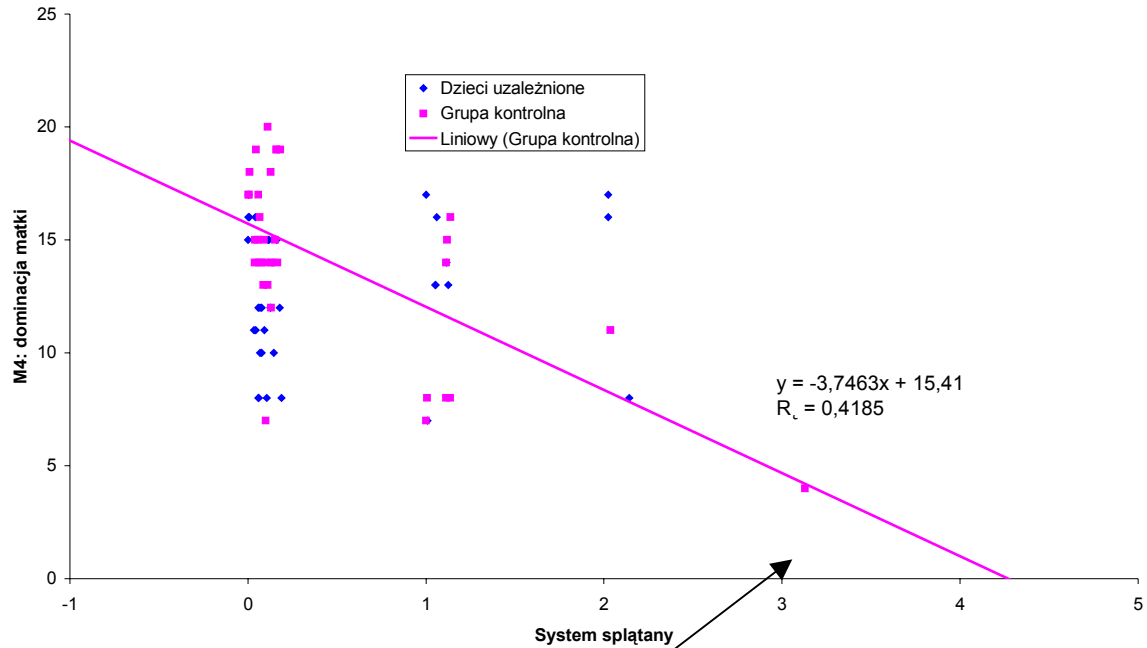
Wykresy rozrzutu

Zmienne określające system (tutaj traktowane jakby były zmiennymi niezależnymi, odłożone są na osi X) są na niewielu poziomach. Powoduje to że w standardowo narysowanych wykresach rozrzutu dużo punktów pokrywałoby się ze sobą. Dlatego zastosowałam pewną technikę poprawiającą czytelność wykresów rozrzutu: do wartości surowych zmiennej niezależnej dodałam przypadkową liczbę z zakresu (-0,2; +0,2). Dzięki temu punkty nie nakładają się na siebie.

Naniesione na wykresach równanie prostej regresji zostało oczywiście policzone zanim dodałam szum.

Błąd! Nieprawidłowe łącze.

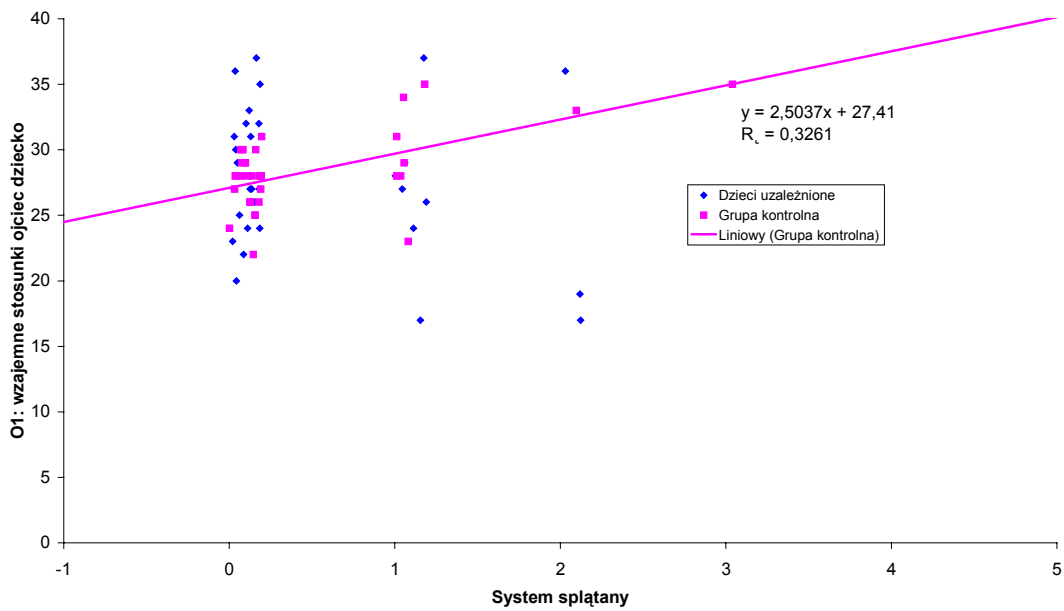
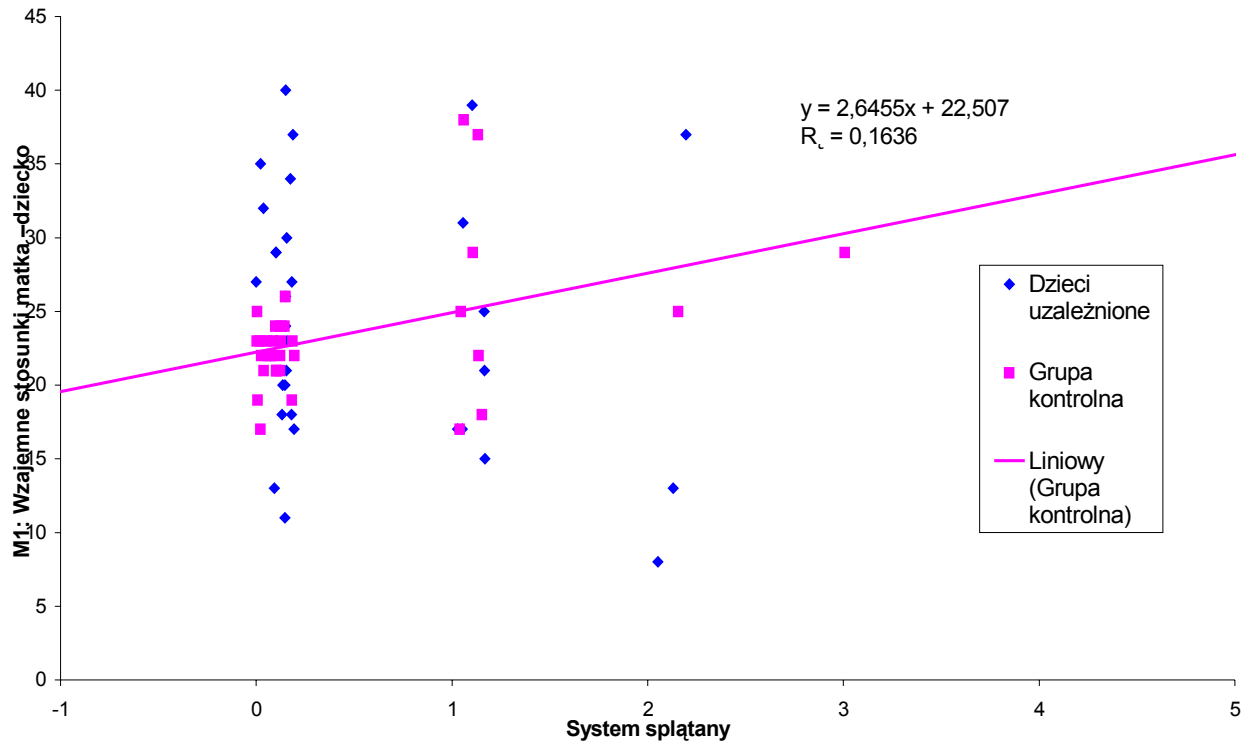
Rysunek: ilustracja korelacji między systemem sztywnym a dominacją matki; grupy istotnie różnią się wielkością współczynnika korelacji. Warto zwrócić uwagę na to, że grupy nie różnią się pod względem systemu sztywnego ani pod względem dominacji matki. Jedyne co ich różni to *mechanizm* który powoduje wpływ dominacji matki na system sztywny.

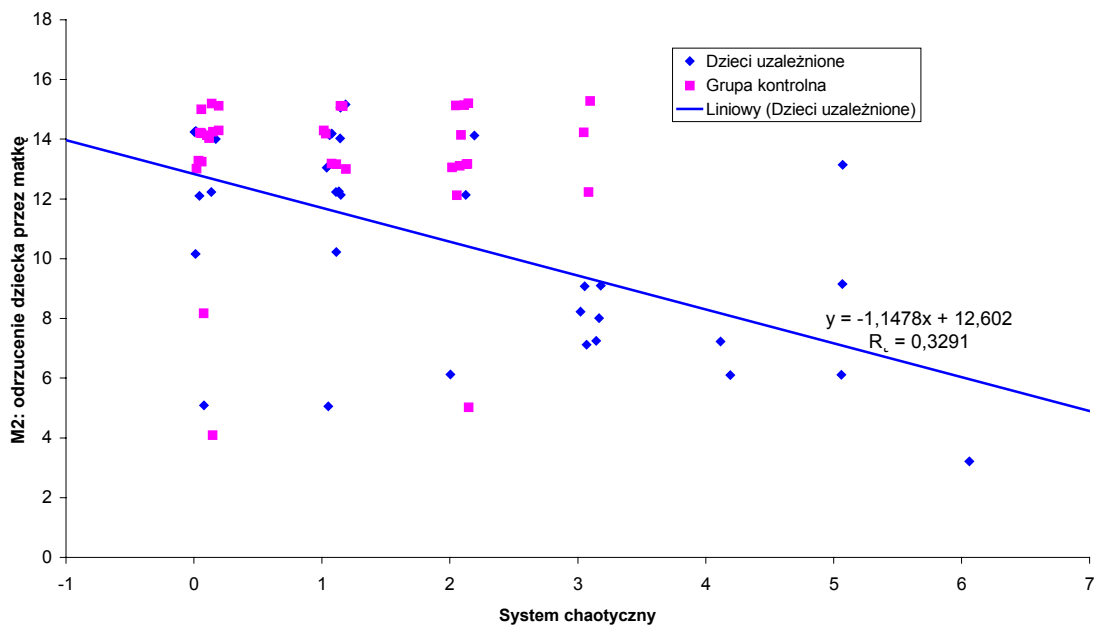
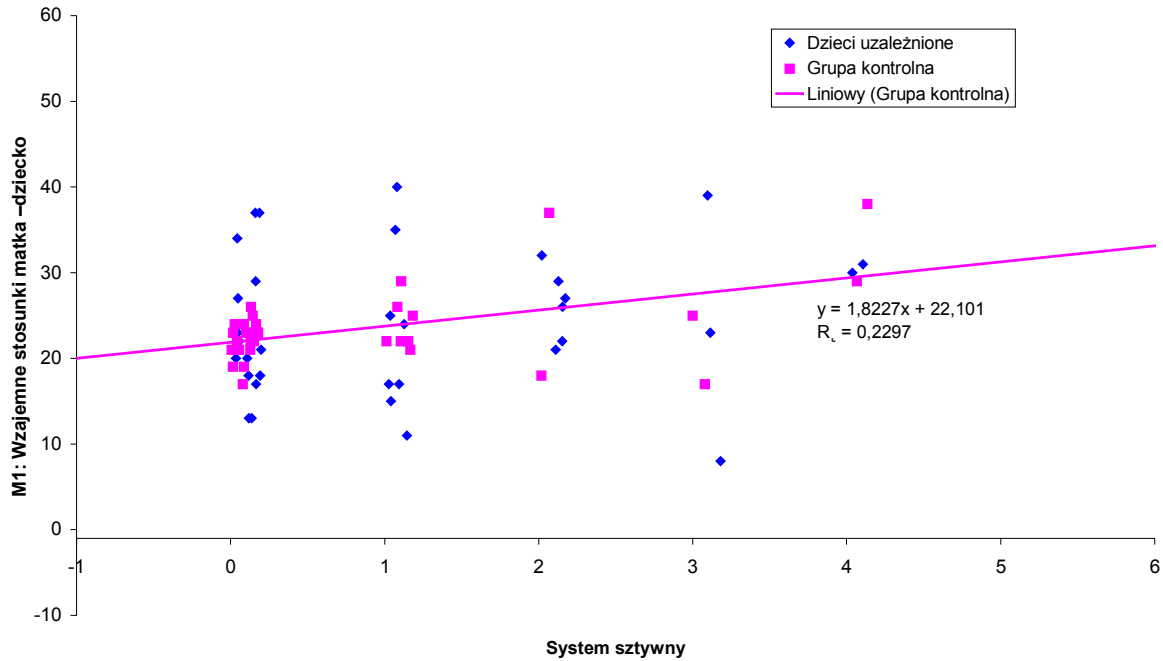


Rysunek: ilustracja korelacji między systemem sztywnym a dominacją matki; grupy istotnie różnią się wielkością współczynnika korelacji. Warto zwrócić uwagę na to, że grupy nie różnią się pod względem systemu splątanego ani pod względem dominacji matki. Jedyne co ich różni to *mechanizm* który powoduje wpływ dominacji matki na system sztywny. Należy też zwrócić uwagę na outliera układającego się dokładnie na linii regresji. Jego obecność istotnie poprawia istotność znalezionej korelacji. Jeśli zakwestionujemy rzetelność przeprowadzonej tej jednej ankiety która dała zaznaczony punkt, wtedy istotność znalezionej różnicy korelacji między grupami powinna znacznie się zmniejszyć (tzn. będzie mniej istotna).

wizualizacja – pozostałe wykresy

Wszystkie wykresy obejmują być może ciekawe aspekty różnic między grupą badaną a kontrolną.





Podsumowanie

1. Nasilenie systemu oderwanego oraz chaotycznego u dzieci z MONAR jest większe niż u zdrowych. Oznacza to, że zaburzenie systemu rodzinnego czyni ryzyko nałogu u dzieci bardziej prawdopodobnym. *Uwaga: nie ma pewności, że ryzyko jest większe. Jest tylko większe prawdopodobieństwo że ryzyko jest większe. Zebrane dane nie są w stanie ocenić o ile te ryzyko jest większe. Jeśli chcesz poprzeć tezę że zaburzenia rodziny zwiększają ryzyko nałogu, wpisziesz tu kilka przekonujących czytelnika argumentów a priori.*
2. Grupy różnią się bardzo silną różnicą poziomu odrzucenia dziecka przez matkę (grupa badawcza jest mniej odrzucona), dominacją ojca z nadmierną zależnością dzieci i

rodziców oraz mniej silną (ale nadal istotną) różnicą w nadopiekuńczości ojca (w grupie badawczej nadopiekuńczość jest wyższa)

3. Grupa kontrolna bardziej idealizuje dzieciństwo („dzieciństwo to wyspa szczęśliwości”) oraz jest (była) bardziej podporządkowana rodzicom niż grupa dzieci z MONAR.
4. Mechanizm tworzący zależność między dominacją matki a systemem sztywnym jest różny. W grupie kontrolnej im mniejsza dominacja matki tym system jest bardziej sztywny oraz splątany. W grupie badanej nie ma podstaw do stwierdzenia że istnieje podobny mechanizm.